

AMEIPH

Association multiethnique
pour l'intégration des personnes handicapées

R A P P O R T
A N N U E L

2020
2021

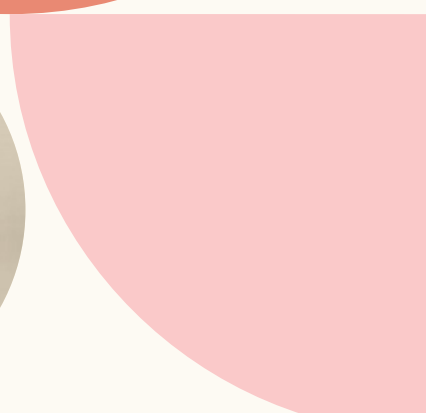
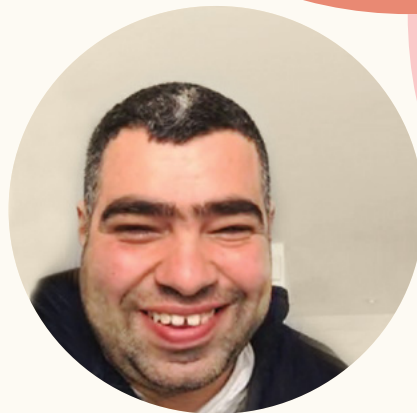


Table des matières

3

Mot de l'équipe

8

Nos membres

24

Concertations
et partenariats

5

L'AMEIPH en bref

10

Nos axes
d'intervention

25

Communications

6

Nos stagiaires

12

Notre parcours
de services

26

Perspectives

7

Nos bénévoles

22

Projets spéciaux

Une année pandémique

À l'AMEIPH, l'année 2020-2021 a été une année exceptionnelle avec la pandémie de la COVID-19, qui a affecté notre fin d'année 2019-2020, et grandement teinté l'entièreté de l'année 2020-2021. Cette crise sanitaire a mis le Québec et le monde entier sur pause, imposant le confinement de la population et l'arrêt des activités normales de l'Association. Ce fut une période particulièrement pénible pour les personnes en situation de handicap issues de l'immigration et pour leur famille.

SOUS LE SIGNE DE LA RÉSILIENCE

Malgré la peur et l'inquiétude, cette crise mondiale a permis de fortifier la résilience de l'AMEIPH, à l'image de celle des membres, que l'équipe a accompagnés à travers cette période difficile. La résilience, cette capacité à surmonter les chocs, nous l'avons aussi développée de concert avec la société et la planète.

Il faut tout d'abord mentionner que nous avons rapidement ajusté le fonctionnement et les services. Nous avons dû fermer les locaux, de façon sporadique au plus fort de la crise, pour protéger nos membres et nous-mêmes. Cependant, nous avons tout fait pour adapter les services et répondre aux besoins criants qui se sont exacerbés. De plus, les efforts de recherche de financement & les communications se sont déployés via différentes plateformes, afin de conserver le lien entre l'organisme, les membres, les collaborateurs et les partenaires.

INSÉCURITÉ ALIMENTAIRE ET ISOLEMENT SOCIAL

Ainsi, l'équipe a fait preuve d'une souplesse exemplaire dans ses pratiques d'intervention et aucun effort n'a été négligé. En ces temps sans précédent pour l'Association, les mesures appropriées ont été mises en place pour

s'arrimer aux nombreux besoins recensés, notamment à l'insécurité alimentaire que vivent une grande majorité de nos membres et familles, mais aussi et surtout l'isolement social. Nous nous sommes « réinventés », en mettant rapidement sur pied au printemps 2020 la « Popote AMEIPH » pour offrir des dépannages alimentaires à nos membres. Tout au long de l'année, les activités, ateliers, rencontres et suivis psychosociaux se sont poursuivis sans relâche en ligne et/ou en présentiel, quand c'est possible et en respectant les mesures sanitaires, toujours dans le respect de nos engagements et de notre mission.

Départs et gouvernance

D'autre part, l'organisme a dû également faire face à quelques autres événements fâcheux à l'interne, avec le départ de plusieurs collaborateurs aussi bien à la permanence qu'au conseil d'administration. La résurgence de quelques problèmes de gouvernance a nécessité l'élaboration d'un nouveau cadre de gouvernance et le déclenchement d'une démarche de diagnostic organisationnel.

DES NOUVEAUX ALLIÉS!

Nous avons réalisé dans ce contexte des exploits sur le plan des résultats. Les défis à relever étaient colossaux, mais nous avons pu compter sur la formidable mobilisation et implication de toute l'équipe, avec une belle brochette de nouveaux alliés qui ont rejoint les rangs tout au long de l'aventure tumultueuse. La venue d'une nouvelle direction, entre autres, a insufflé une nouvelle vigueur et un élan organisationnel dynamique permettant à l'organisation de gagner en efficacité et en proximité, tout en renforçant nos partenariats locaux et en continuant à développer des modèles de présence et d'intervention qui répondent aux besoins de nos membres usagers.

REMERCIEMENTS

À toutes celles et ceux qui ont contribué, loyalement, fidèlement et solidairement à la poursuite de la mission de l'AMEIPH, nous vous disons MERCI!

Évidemment, tout cela serait impossible sans nos donateurs et organismes subventionnaires, les ministères, les fondations, qui nous ont soutenu durant l'année. Nous leur en sommes reconnaissants.

Un merci particulier à Centraide du Grand Montréal, à la Ville de Montréal (Arrondissement Rosemont-La-Petite-Patrie), aux gouvernements du Québec et du Canada.

Surtout, merci à nos membres et à nos partenaires sur le terrain pour la confiance témoignée et les riches collaborations.

Mille mercis!

Nous vous souhaitons une belle lecture de ce rapport annuel 2020-2021!

L'équipe de l'AMEIPH

CONSEIL D'ADMINISTRATION

- Louise Duchesne
- Jean-Bernard Addor
- Emmanuel Mupesse
- Norbert Tchana Ngante
- Azeddine Sahnoun
- Bienvenu Magloire Biogolo

Départ au cours de l'année : Thomas Léro Tchassao, Théodore Kouathou Djambou, Oussen Minoungou

PERMANENCE

- Ana Maria Barletta, intervenante
- Wendy Paola Ramos, intervenante
- Mabel Ahognimetché, adjointe administrative
- Félix Delage-Laurin, agent de développement et de communication
- Smaïlle Pierrilus, directrice générale
- Romain Neveu, coordonnateur des services
- Séverine Raboteur, intervenante
- Maude Harrisson, réceptionniste

Départ au cours de l'année : Tommy Saravo, coordonnateur des services, Boniface Gnonlonfoun, directeur général

L'Ameiph en bref...

L'Association multiethnique pour l'intégration des personnes handicapées (AMEIPH) est un organisme québécois fondé en 1981 par un petit groupe de parents d'origine italienne à la recherche de services pour leurs enfants ayant des limitations diverses.

Depuis 40 ans, l'AMEIPH a développé une expertise unique pour accompagner les personnes en situation de handicap et issues de l'immigration, au fil des différentes vagues d'immigration qu'a connues le Québec.

Son expertise a été maintes fois sollicitée lors de commissions parlementaires, notamment lors du projet de modification de la Charte de la langue française, lors de la Commission de consultation sur les pratiques d'accommodement reliées aux différences culturelles, ou encore sur la Loi pour mourir dans la dignité.

En 2006, l'AMEIPH a été honorée par le Ministère de l'Immigration et des Communautés culturelles qui lui décernait le Prix québécois de la citoyenneté Jacques-Couture. L'Association est aussi récipiendaire du premier Prix inter-culturel de Montréal Abe-Limonchik dans la catégorie « organisme ou entreprise ».

En 2012, dans le cadre du prix Mérites en francisation des personnes immigrantes du Ministère de l'immigration et des Communautés culturelles, la ministre Kathleen Weil a remis à l'AMEIPH un diplôme de reconnaissance pour son engagement et la qualité des services offerts par son programme « Je découvre », projet pilote très spécifique de francisation pour les personnes immigrantes adultes en situation de déficience intellectuelle et sans ressources. Ce programme a été implanté en 1992 et est toujours actif et populaire à l'AMEIPH.



Notre mission :

Contribuer au développement du plein potentiel et augmenter le pouvoir d'agir de personnes en situation de handicap issues de l'immigration et leur famille, en favorisant leur inclusion dans la société d'accueil.



Nos valeurs :

Respect, ouverture, engagement, professionnalisme, créativité



Nos 4 axes d'intervention :

Emploi, logement adapté, accès au réseau de la santé, bris de l'isolement social

Nos stagiaires

Cette année, nous avons reçu parmi nous deux stagiaires :



AUDREY-ANNE TRUDEL,

étudiante au baccalauréat en sexologie de l'UQAM.

SOPHIE HARVEY,

étudiante au baccalauréat en travail social de l'Université McGill.

Dans un contexte de pandémie, elles ont su relever le défi de faire un stage en mode virtuel. Les stagiaires permettent à l'Association de se renouveler au niveau de l'intervention sociale et de la sexologie. De plus, l'AMEIPH leur offre un milieu où consolider leurs connaissances en intervenant auprès de nos membres.

ELLES ONT ÉTÉ PRÉSENTES DURANT DEUX SESSIONS, POUR UN TOTAL DE 840 HEURES, CES DERNIÈRES RÉPARTIES DE PLUSIEURS FAÇONS, NOTAMMENT :

- intervention individuelle et de groupe, via l'animation du Groupe parents et du Groupe Femmes sans frontières;
- développement d'outils d'intervention, de communication, et de capsules vidéo sexologiques pour mieux aider et informer nos membres;
- participation active à l'élaboration de notre formation sur l'approche interculturelle, en plus de la co-animation de cette formation avec nos intervenantes.

PERSPECTIVES

Nous prévoyons accueillir en septembre prochain des stagiaires en travail social, sexologie, éducation spécialisée et secrétariat, afin de continuer d'offrir des milieux de stage stimulants remplis de défis, tout en apportant plus de soutien à nos membres.

Nos bénévoles

L'AMEIPH est reconnaissante de l'apport inestimable de son équipe de bénévoles.

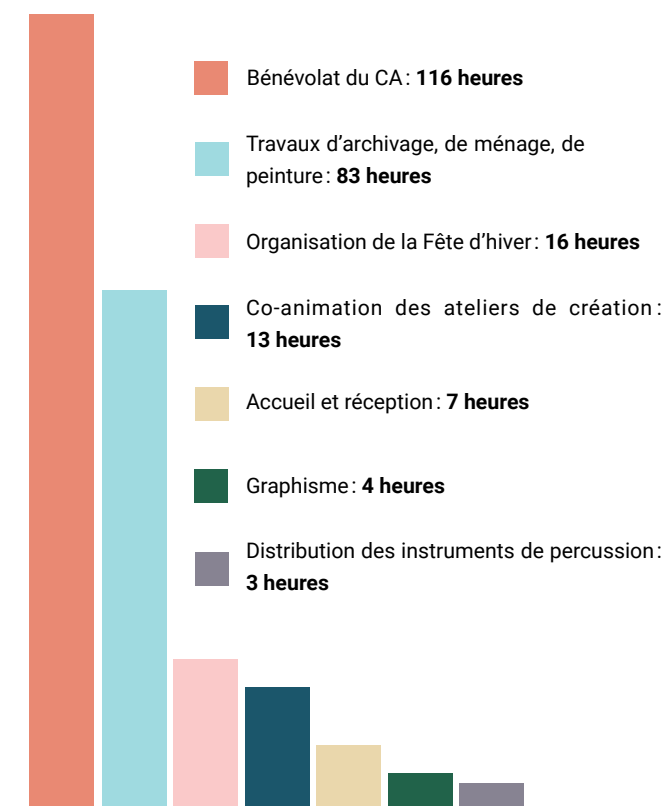
Cette année, un grand ménage a été effectué dans les archives de l'AMEIPH, de pair avec un grand nettoyage des placards et des bureaux, en plus de travaux de peinture.

De plus, des services bénévoles de graphisme ont été offerts pour certains documents de l'Association, tout comme de l'aide dans la préparation des boîtes contenant les instruments de percussion pour les ateliers de musique percussive.

De l'aide bénévole a aussi été offerte pour l'organisation de la fête d'hiver, et la co-animation d'ateliers de création artistique et d'arts visuels.

Finalement, nous avons reçu un coup de pouce bénévole à l'accueil et la réception de l'AMEIPH, lors de la journée de distribution des cadeaux d'opération Père Noël.

TOTAL : 126 HEURES DE BÉNÉVOLAT RÉPARTIES COMME SUIV



PERSPECTIVES

Nous prévoyons intégrer un nouveau volet au bénévolat à l'AMEIPH via le service de jumelage qui poursuivra son envol en 2021-2022.



ROCÍO MARTÍNEZ,
artiste en arts visuels

Nos membres

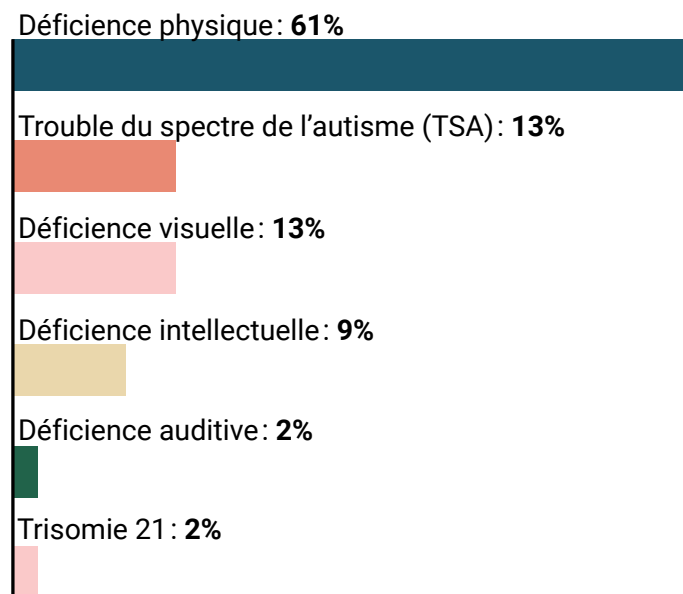
Nos membres sont des personnes en situation de handicap issues de l'immigration. Ils ont recours aux services et participent aux activités de l'AMEIPH. Ils font le choix de s'impliquer dans la vie associative de l'organisme et sont fiers d'y appartenir. Ces personnes ont des parcours et des profils très variés, notamment au niveau du type de handicap, de l'âge, de l'origine ethnoculturelle, et de la condition socio-économique.

L'AMEIPH est forte d'un bassin de **271 membres**.

Les besoins sont multiples et demandent plusieurs interventions au cours de l'année.

Ce sont **729 interventions** qui ont été réalisées en 2020-2021.

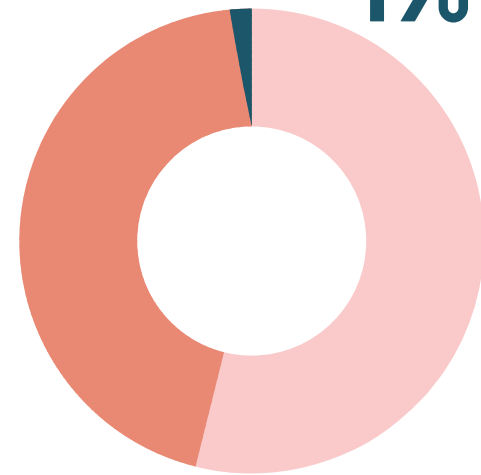
TYPE DE HANDICAP



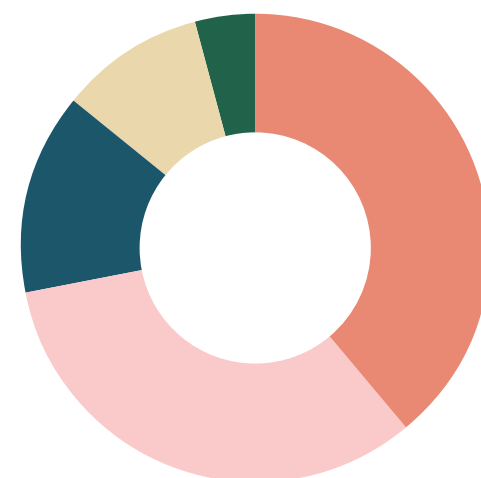
Femmes
52.8%

Hommes
44.8%

Autres
1%

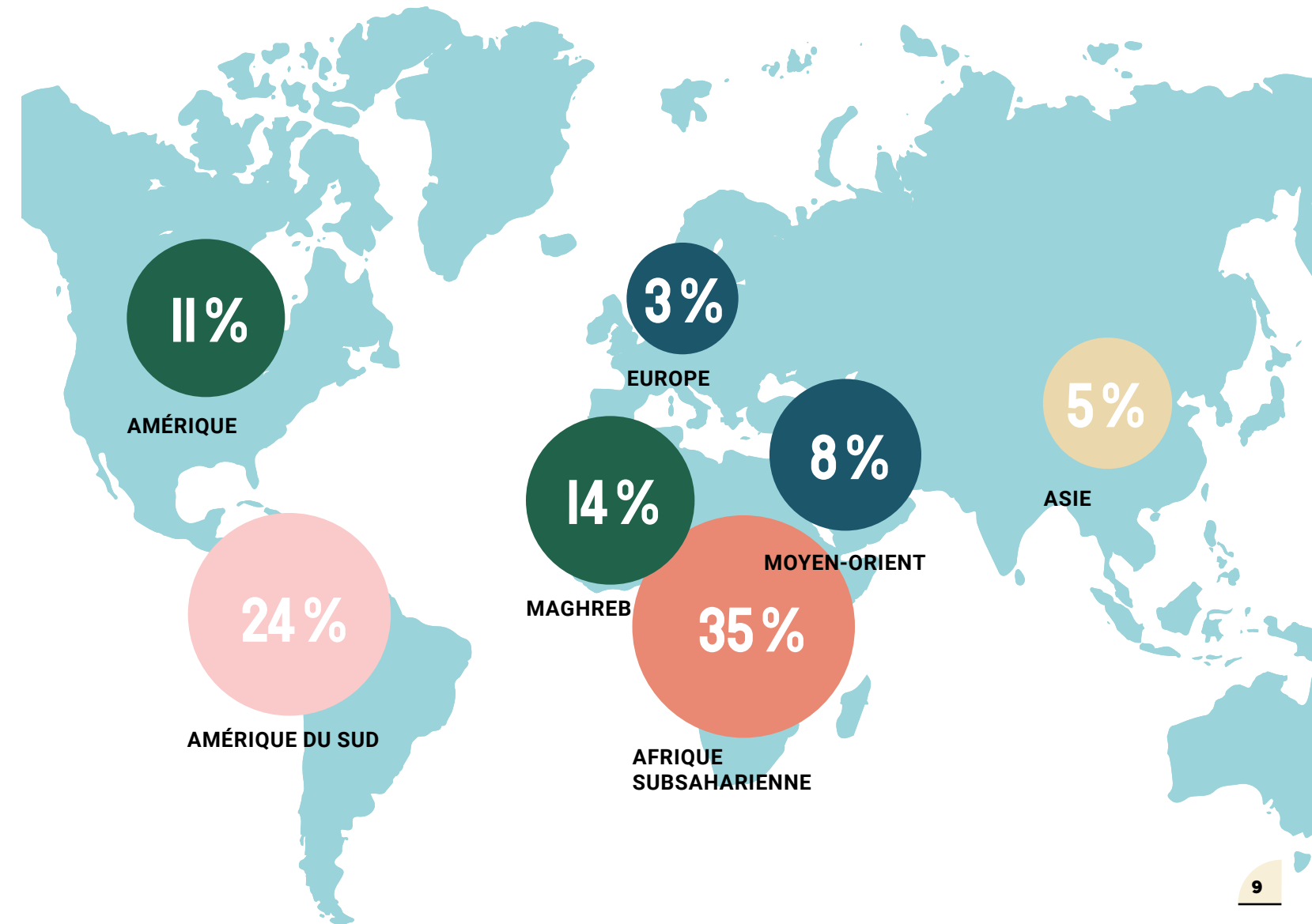


STATUT MIGRATOIRE



- Citoyen canadien: 39%
- Résident permanent: 33%
- Demandeur d'asile: 14%
- Réfugié: 10%
- Statut temporaire: 4%

Par régions du monde



TOTAL...100%

Nos axes d'intervention

Dans notre Plan stratégique de développement 2019-2022 adopté le 15 octobre 2018, nous avons dégagé quatre grandes problématiques vécues par nos membres. En écho avec ses valeurs d'engagement, d'ouverture, de professionnalisme et de créativité, l'AMEIPH intervient en fonction de ces quatre axes directeurs, auxquels s'ajoutent deux axes transversaux.

LE TABLEAU SUIVANT VOUS LES PRÉSENTE.

ACCÈS LIMITÉ À L'EMPLOI / ACCÈS À L'ÉDUCATION / FORMATION EN RETARD

ENJEUX

Méconnaissance du marché de l'emploi québécois et de la réalité intersectionnelle : handicap et immigration au Québec

Méconnaissance du système éducatif et de la procédure de mise à niveau au Québec

Manque de programmes éducatifs/professionnels permettant l'inscription de demandeurs d'asile

GRAND OBJECTIF

Rapprocher les membres des programmes de pré employabilité, des stages professionnels et des suivis en employabilité par l'intermédiaire de nos partenaires spécialisés.

Rechercher et compiler les programmes éducatifs qui acceptent les demandeurs d'asile.

PROBLÉMATIQUE DE LOGEMENTS ADAPTÉS ET ACCESSIBLES

ENJEUX

Pénurie de logements adaptés et abordables

Inéligibilité aux HLM et coopératives subventionnées pour les demandeurs d'asile

GRAND OBJECTIF

Soutenir les membres dans leurs démarches de recherche de logements adaptés par les interventions de groupe et les collaborations avec nos partenaires spécialisés.

MÉCONNAISSANCE DU RÉSEAU DE LA SANTÉ ET DES SERVICES SOCIAUX

ENJEUX

Méconnaissance des trajectoires à suivre au sein du réseau de la santé et des services sociaux

Besoin d'un accompagnement interculturel autant pour les partenaires du réseau que pour les personnes vulnérables voulant y accéder

GRAND OBJECTIF

Faciliter la prise en charge et le suivi des dossiers socio-médicaux de nos membres.

Réduire les barrières de communication entre les professionnels de la santé et les membres.

Initier les membres au fonctionnement du système socio-médical au Québec.

BRISER L'ISOLEMENT SOCIAL / GROUPES SÉGRÉGÉS

ENJEUX

Barrières physiques et économiques de nos membres qui rendent difficiles leurs déplacements et leur participation à la vie de la société.

GRAND OBJECTIF

Continuer à offrir des évaluations pour le transport adapté sans coûts et connecter les membres aux activités sociales gratuites ou à coût très réduit.

Encourager le partage et le réseautage lors des activités régulières de l'AMEIPH et jumeler des membres par leurs intérêts ou besoins spécifiques.

LA BARRIÈRE LINGUISTIQUE

ENJEUX

Les personnes ne parlant pas le français sont des membres de la société très vulnérables :

il s'avère que ne pas parler le français est un 'handicap' en lui-même. Ces personnes manquent d'autonomie, ne pouvant recevoir l'information auxquelles ils ont le droit, ne pouvant pas faire des choix éclairés, ou programmer leurs déplacements et leurs sorties.

OBJECTIFS

Orienter les membres vers les programmes d'inclusion par l'apprentissage de la langue française : les informer sur les options de cours de francisation à temps plein ou partiel, de francisation auprès des adultes ayant une déficience intellectuelle, ainsi que les cours de francisation adaptés. Assurer la présence de parents dans les groupes de conversation en français en parallèle avec le cours de francisation de leurs enfants (adultes atteints par une D.I.)

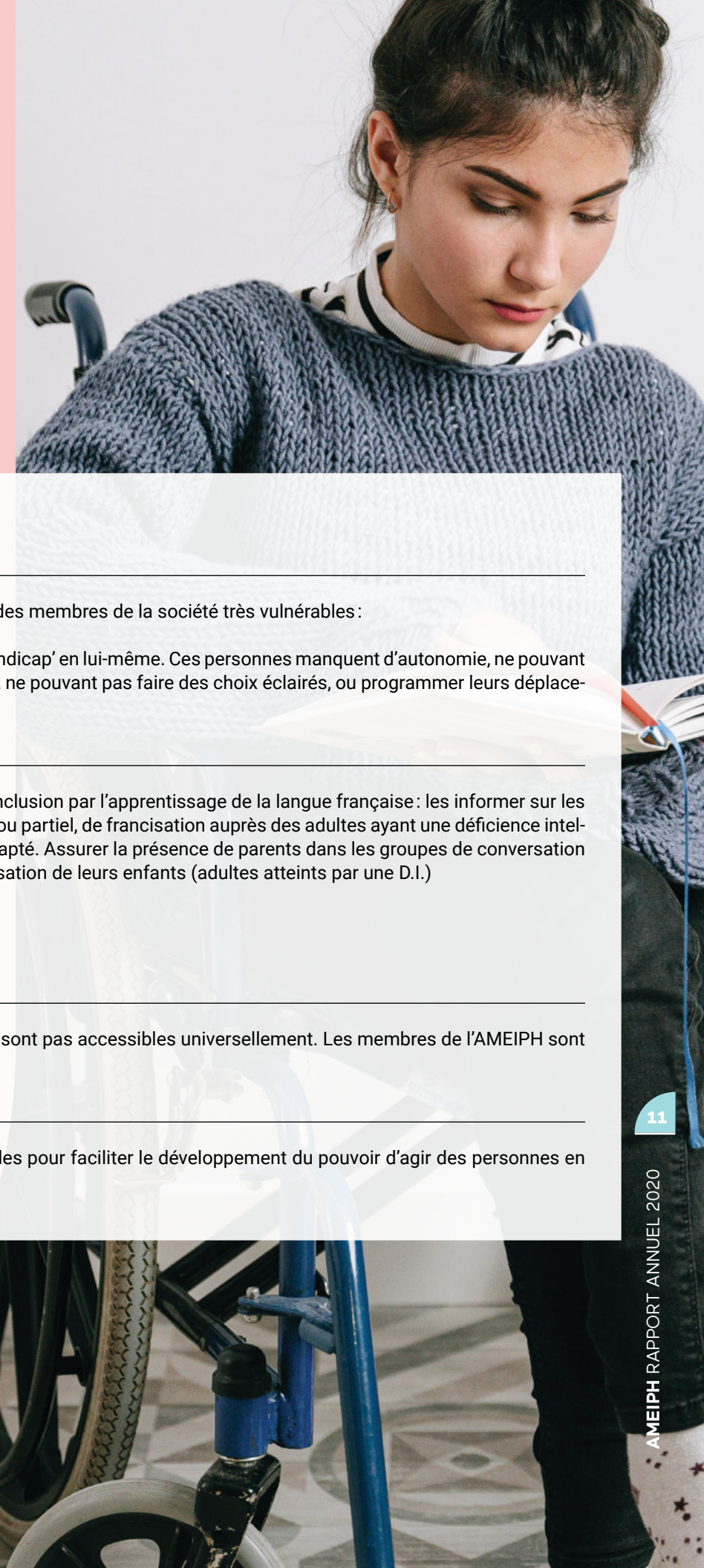
L'ACCESSIBILITÉ UNIVERSELLE

ENJEUX

Plusieurs situations issues des quatre axes ne sont pas accessibles universellement. Les membres de l'AMEIPH sont freinés par ces situations.

OBJECTIFS

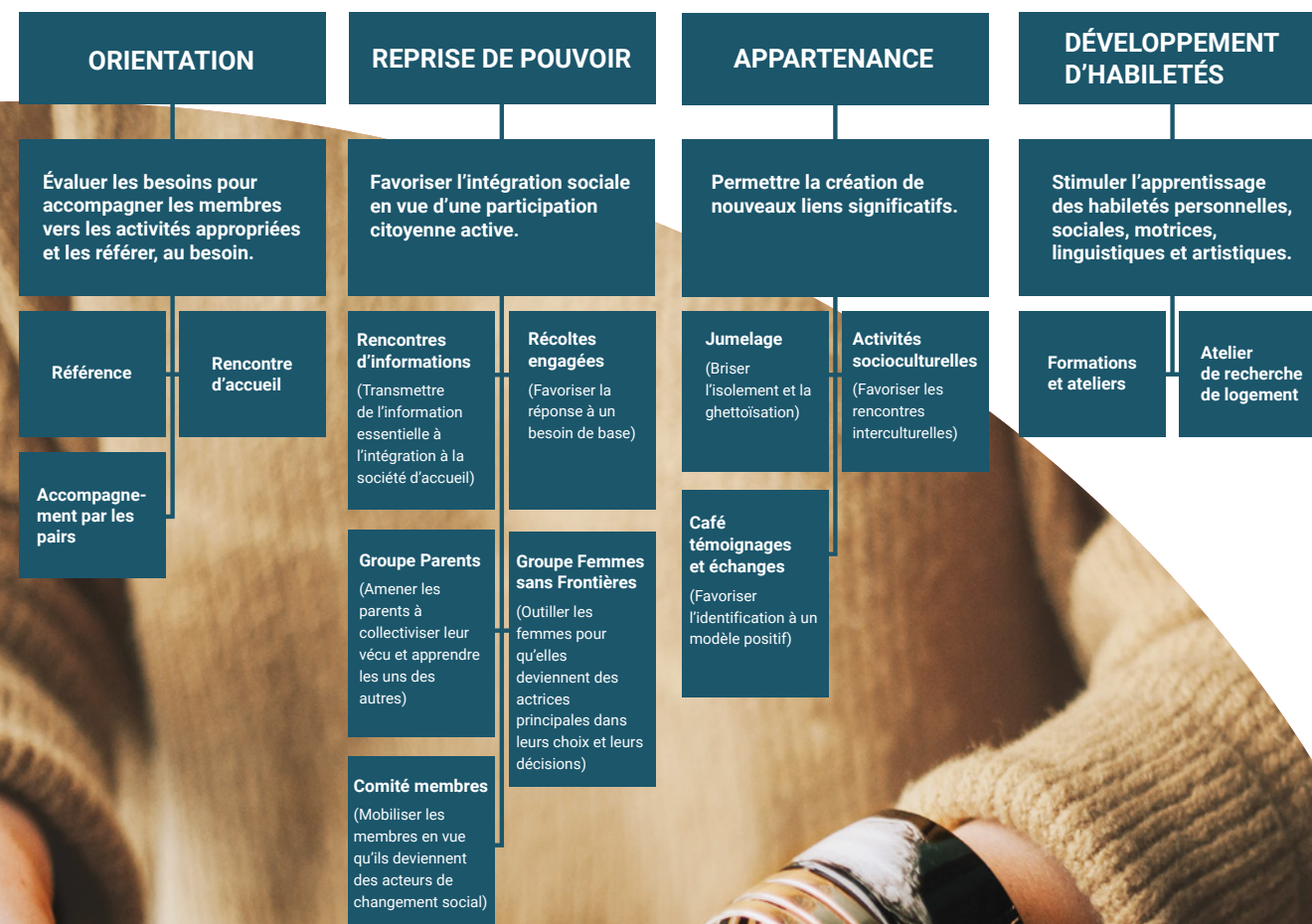
Rendre accessible le plus de situations possibles pour faciliter le développement du pouvoir d'agir des personnes en situation de handicap issues de l'immigration.



Un parcours de services adapté avec la pandémie

Après avoir remanié notre parcours de services en 2019-2020, cette année fut l'occasion de déployer les nouvelles activités créées, en les adaptant aux conditions bien particulières de la pandémie. Ainsi, l'équipe s'est mise rapidement au travail au printemps 2020 afin de les rendre disponibles en mode virtuel, présentiel et hybride, au fur et à mesure de l'évolution du contexte sanitaire et des mesures de confinement.

NOTRE OFFRE DE SERVICE SE DÉCLINE SELON QUATRE VOLETS D'ACTION, SOIT :



Volet orientation

OBJECTIF DU VOLET

Accueillir les nouveaux membres, ouvrir le dossier, évaluer les besoins pour accompagner les nouveaux membres vers les activités appropriées et les référer vers des ressources au besoin.

RENCONTRES D'ACCUEIL & RÉFÉRENCE

En 2020-2021, en tenant compte du contexte atypique de la pandémie, nous avons offert les rencontres d'accueil & le service de référence en mode hybride, virtuel ou présentiel. Notre équipe a adapté son travail et nos interventions se sont faites principalement au téléphone et via l'application Zoom, ce qui a permis de maintenir le lien avec les membres, malgré le contexte de confinement.

Nous avons accueilli plusieurs nouveaux membres que nous accompagnons dans les différentes démarches nécessaires à leur situation. Nous les redirigeons aussi dans notre parcours de services, en fonction de leurs besoins.

UN GRAND RÉSEAU AUTOUR DE L'AMEIPH

Nous accompagnons nos membres dans les différentes démarches nécessaires à leur situation et au besoin. Nous sommes privilégiés de pouvoir compter sur un grand nombre de partenaires, aussi bien dans le communautaire que dans le réseau public, qui nous aident à mieux accompagner et soutenir nos membres, via des références en adéquation aux besoins identifiés et/ou exprimés.

DES PARTENAIRES COMME :

- Ex-Aequo (santé et services sociaux)
- Vie autonome Montréal (emploi)
- ALPA (emploi, francisation)
- La Maisonnée (parrainage)
- Le Pont (logement)
- La Clinique multiculturelle de l'hôpital de Montréal pour enfants (santé et services sociaux)

PERSPECTIVES

Nouvelles rencontres d'accueil pour les nouveaux arrivants

- Présentation de trois heures;
- Objectifs : accueillir et orienter les membres nouveaux arrivants, en leur offrant toutes les informations & astuces à connaître à leur arrivée;
- Principaux thèmes : culture québécoise, accès à un emploi, au réseau de la santé et services sociaux, à un logement adapté et accessible, et créer un réseau social

Nouveau service de jumelage administratif - par les pairs, qui a été mis en pause pendant la période sanitaire.

- Offert par des bénévoles formés par l'AMEIPH en complément et support à l'accueil psychosocial offert par les intervenants lors du premier contact;
- Les pairs : des résidents de cinq ans et plus, ou des citoyens qui offrent un accompagnement de six mois à un an aux nouveaux arrivants qui doivent entreprendre des démarches administratives dans leur processus d'intégration.
- Exemple de démarches : remplissage de formulaire, accompagnement vers les ressources du milieu, interprétariat pour ceux qui ne maîtrisent pas le français ou l'anglais, etc.

- ROMEL (logement)
- Bâtir son quartier (logement),
- Le Programme régional d'accueil et d'intégration des demandeurs d'asile (PRAIDA)
- Polio Québec (santé)
- L'Étape
- Ainsi qu'un grand nombre d'institutions du réseau de la santé et des services sociaux.

Volet reprise de pouvoir

OBJECTIF DU VOLET

Favoriser l'intégration sociale en vue d'une participation citoyenne active.

LES RENCONTRES D'INFORMATION

Transmettre de l'information essentielle à l'intégration à la société d'accueil. Ces rencontres d'information se veulent un outil d'éducation populaire qui permet à nos membres de mieux comprendre les valeurs de leur société d'accueil et d'être plus conscients des choix qu'ils feront lors de leur vie active au sein de cette société.

Généralement, les rencontres d'informations ont été proposées en présentiel et en mode virtuel. Certaines rencontres ont été co-animées avec une personne-ressource qui vient présenter un sujet et échanger avec les participants s'il y a des questions.

LES THÈMES ABORDÉS : emploi-éducation, logement accessible, santé et services sociaux, transport adapté et briser l'isolement.

Statistiques 2020-2021 :
6 rencontres par an – Plus de
30 participations

PERSPECTIVES

L'AMEIPH s'implique pour sonder les participants sur les thématiques et les sujets abordés lors de ces rencontres. À noter que 2021-2022 est marqué par la volonté de remettre en place le comité des membres et ainsi assurer une continuité de services et une efficacité dans les sujets proposés.

Le groupe Femmes sans frontières

Ce groupe invite les femmes venant de différents horizons, qui sont en situation de handicap, ou qui vivent avec un enfant en situation de handicap, à s'outiller à travers l'échange et le partage d'expériences de vie. Cela les amènera à devenir des actrices principales dans leur choix et leurs décisions. Ce groupe leur permet aussi de redéfinir leur féminité à l'aune de leur nouvelle société d'accueil.

Pour l'année 2020-2021, le groupe Femmes sans frontières a été offert en ligne auprès des femmes membres de l'organisme. Les besoins principaux recensés auprès d'elles est de développer le pouvoir d'agir et se sentir soutenue et de s'entraider entre femmes.

THÈMES ABORDÉS :

- Développer des techniques pour prendre soin de soi (surtout en temps de confinement)
- Développer de l'autodétermination et de la prise de pouvoir à l'aide du partage d'expérience migratoire
- Connaître des ressources de soutien de la famille et pour les démarches en réunification familiale
- Connaître diverses manières et ressources pour rencontrer de nouvelles personnes et élargir son cercle social

Statistiques 2020-2021 :
10 rencontres par an – Plus de
30 participations

TÉMOIGNAGE

« Je tenais à vous dire merci ! Grâce à vos rencontres, je connais mes droits. J'ai pu me rendre compte de situation où on ne respectait pas mes droits et j'ai su comment me défendre. Un grand merci au groupe Femmes sans frontières. »

PERSPECTIVES

L'AMEIPH cherchera à bonifier la dynamique et les axes d'implications des membres dans ce groupe. Il est encouragé d'enrichir la nature de ce groupe par des projets, actions ou démarches afin de le rendre plus dynamique et actif au sein de la vie associative de l'organisme.

Il est prévu de créer un groupe de soutien et d'échange (le groupe For'Homme) destiné aux hommes membres de l'AMEIPH.



Groupe Parents

Ce groupe est un espace d'échange dédié à tous les parents ayant un ou des enfants ayant des besoins spéciaux, dans lequel les participant.e.s peuvent partager leurs réalités, leurs défis, leurs pistes de solution, leurs réussites et leurs pensées. C'est aussi un espace d'apprentissage collectif, dans lequel sont fournies informations et ressources en lien avec la thématique du mois. Le Groupe Parents permet donc aux parents de devenir des agents de changement dans leur propre environnement et de développer un pouvoir d'agir au sein de leur famille et de leur société d'accueil.

Malgré la situation pandémique actuelle, une nouvelle formule a été implantée: les sessions du Groupe Parents se sont données virtuellement dans les trois langues principalement parlées par les intervenantes de l'AMEIPH – français, anglais et espagnol. Nous avons ainsi pu rejoindre plus de membres de l'Association en leur permettant d'assister à la session donnée dans la langue leur étant la plus confortable à parler. De plus, cette nouvelle formule accueille autant les parents d'enfants en situation de handicap de moins de 18 ans, que ceux ayant un enfant en situation de handicap de plus de 18 ans vivant avec eux.

Statistiques 2020-2021 :
6 rencontres annuelles sur 27 heures
offertes en français, anglais, espagnol
à plus de 20 participantes régulières



PLUSIEURS THÈMES ONT ÉTÉ ABORDÉS :

- Comment vivre le confinement avec nos enfants ?
- Espace d'échanges (lors du premier confinement)
- Les activités estivales en temps de pandémie
- La communication parfois difficile entre les parents et l'école de leurs enfants – pistes de solution
- Prendre soin de soi comme parent en temps de pandémie
- La sexualité et comment l'aborder avec son enfant ayant des besoins spéciaux

Récoltes engagées

Ce service ponctuel a pour objectif de favoriser la réponse à un besoin de base qui touche les membres.

POPOTE AMEIPH & CARTE-CADEAUX D'ÉPICERIE

Au printemps 2020, l'AMEIPH lançait une grande campagne de dépannage alimentaire, à la suite de la recension des besoins émergents des membres dans le contexte de la pandémie. La précarité a été exacerbée par le contexte sanitaire et elle s'est traduite par une grande insécurité alimentaire. Nous leur avons donné un coup de pouce au moyen de deux grandes actions: « **La Popote AMEIPH** » et « **les cartes-cadeaux alimentaires** ».

POPOTE AMEIPH

- Livraison à domicile de paniers alimentaires d'une valeur de 200 \$
- 165 interventions directes auprès de 40 des membres les plus vulnérables de l'AMEIPH, dont 11 familles d'origine latino-américaine + 15 d'origines africaines + 7 originaires du Maghreb
- Contenu des paniers adapté avec des aliments très spécifiques des divers pays d'origine des membres
- Cette personnalisation avait pour but de les soutenir et de les relier à quelque chose de rassurant, en ces temps de COVID-19

- Cette action a pu être menée grâce à un financement provenant du Fonds d'urgence du Programme de soutien aux organismes communautaires (PSOC) du Ministère de la Santé et des Services sociaux. Merci!

CARTES-CADEAUX ALIMENTAIRES

- Distribution de cartes-cadeaux alimentaires d'un montant de 100 \$
- Offert aux 80 membres les plus fragilisés.
- Cette action a pu être menée grâce au soutien de la Fondation Sprott. Merci!

« Chère AMEIPH, je tenais à vous remercier pour tout ce que vous avez fait pour moi.
Je n'oublierai jamais. »

« Merci infiniment pour cette aide grandement appréciée. Honnêtement, je ne m'attendais pas à tant de nourriture! Je me sens bénie de ce que l'AMEIPH a fait pour moi. Dieu vous bénisse et multiplie par cent ce que vous faites pour nous. Merci encore! »

OPÉRATION PÈRE NOËL & FONDS DE NOËL DE LA GAZETTE

Fruit d'une longue tradition à l'AMEIPH, les enfants n'ont pas été oubliés lors du temps des Fêtes!

- L'organisme Opération Père Noël nous a permis de remettre au cours de 30 interventions des cadeaux aux enfants de 14 familles membres de l'AMEIPH
- 42 membres les plus démunis ont également reçu un don financier de 120 \$ grâce aux Fonds de Noël de la Gazette.



Volet appartenance

OBJECTIF DU VOLET

Permettre la création de nouveaux liens significatifs.

CAFÉ TÉMOIGNAGES ET ÉCHANGES

Dans cette activité mensuelle, nous invitons une personne en situation de handicap à venir partager avec les membres son expérience et son parcours d'inclusion à la société québécoise. Par la suite, il y a échange avec le conférencier. Ce café témoignage cherche à favoriser l'identification à un modèle positif.

En 2020-2021, les cafés-témoignages ont eu lieu virtuellement, sur la plateforme Zoom.

**Statistiques 2020-2021 : 4 rencontres
annuelles sur 12 heures offertes à
28 participants**

THÈMES ABORDÉS ET INVITÉS REÇUS :

- racisme & capacitisme en milieu de travail avec notre partenaire Ex aequo
- rencontre avec Maude Massicotte, jeune ambassadrice montréalaise dans le milieu du handicap
- deux intervenantes et étudiantes au baccalauréat en sexologie de l'UQAM, issues de l'immigration et en situation de handicap

Perspectives : L'AMEIPH a travaillé à partir de janvier 2021 pour développer de nouvelles ententes de collaboration avec des organismes communautaires qui œuvrent sur l'employabilité et notamment avec les organismes qui travaillent auprès des publics plus jeunes et luttant pour la persévérance scolaire, afin de s'adresser également aux parents d'adolescents en situation de handicap et aux jeunes adultes scolarisés.

JUMELAGE ENTR'AMIS

Entr'amis est notre nouveau service qui est une forme de jumelage consistant à mettre en relation un parrain ou une marraine avec un nouvel arrivant afin de briser l'isolement et la ghettoïsation, de créer un lien d'amitié et d'agir comme intermédiaire à l'intégration à la société d'accueil. Ce type de jumelage, contrairement à l'accompagnement administratif, n'a pas de limite de temps et dure aussi longtemps que les deux parties le souhaitent.

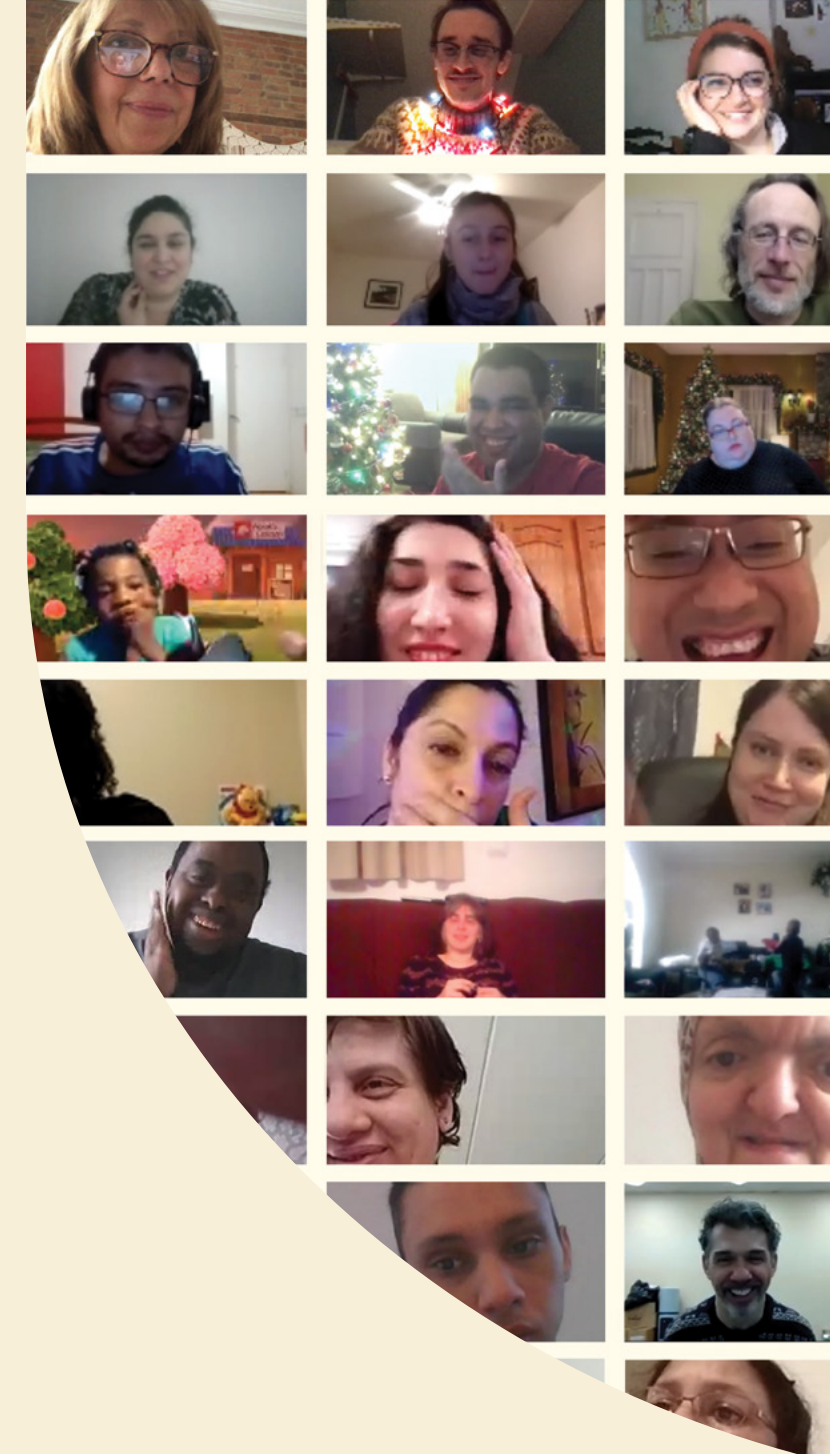
**Statistiques 2020-2021 : 2 bénévoles
recrutés, 2 bénévoles en attente,
2 personnes parrainées.**

PERSPECTIVES

L'AMEIPH s'est doté d'une nouvelle ressource employée pour assurer le service dans son ensemble et pouvoir généraliser ce volet auprès d'autres personnes membres de l'AMEIPH, développer la visibilité du programme, tout en assurant un recrutement permanent des bénévoles ainsi que leurs sélections.

Party d'hiver virtuel

Les fêtes de fin d'année sont toujours un moment très apprécié par les membres de l'AMEIPH et leur famille. Malgré la pandémie, nous avons adapté et maintenu le Party d'hiver en mode virtuel. Ce sont donc 23 participants qui ont partagé avec l'équipe de l'AMEIPH un moment festif!



Volet développement d'habiletés

PROGRAMME JE DÉCOUVRE

Le programme « Je découvre » a été créé à l'AMEIPH en 1992 à l'intention des adultes issus de l'immigration vivant en situation de déficience intellectuelle et/ou un trouble du spectre de l'autisme (TSA).

VOLET FRANCISATION ADAPTÉE

Objectif: Permettre aux adultes allophones vivant en situation de déficience intellectuelle d'acquérir une connaissance de la langue française leur permettant de prendre leur place au sein de la communauté. Les thèmes et les objectifs visent principalement le développement des habiletés de communication en français dans une variété de domaines de la vie quotidienne et de la vie dans la communauté.

Les ateliers sont organisés en trois sessions de onze semaines.

VOLET EXPRESSION ARTISTIQUE

Objectif: offrir un espace propice à l'expression et à l'épanouissement de la créativité en permettant l'exploration, la découverte et l'échange, tout en développant les compétences linguistiques en français. De plus, en favorisant l'accessibilité à l'art et à la culture, notre programme facilite l'inclusion sociale des participants.

Les ateliers sont offerts en trois sessions de onze semaines, et une session de six semaines en été.

Mikaël Theimer
Photographe

PROGRAMMATION VIRTUELLE

Dès le printemps 2020, une programmation d'activités virtuelles adaptées a été proposée afin de respecter les recommandations de la Santé publique.

Toute l'année, du lundi au jeudi, **16 membres**, divisés en deux groupes, ont pu y participer.

Les participants ont ainsi eu la possibilité de s'inscrire aux activités proposées tout au long de l'année, sans interruption. Cela a permis:

- le maintien du lien social & la création de nouveaux réseaux d'entraide et d'amitié sur des groupes privés de Facebook;
- l'implication des familles pour participer aux activités;
- le développement de compétences informatiques chez les participants;
- la valorisation auprès du grand public et de nos partenaires du travail des participants via la diffusion de capsules « artistes de la semaine » et la présentation de leurs créations sur notre page Facebook

PARTICIPATION À L'ART DANS LA CITÉ

• Au cours de l'été 2020, publication d'un reportage sur une de nos participantes, intitulé: « Dans la tête de Meriam Mahran », réalisé par l'organisme Alter Go

• Pendant la session d'hiver 2021, participation aux ateliers de musique percussive et vocale dans le cadre du programme Art adapté de la Place des Arts. Le 2 février 2021, un montage vidéo du travail réalisé, une histoire sonore créée par nos participants, a été diffusée sur la plateforme Zoom, en présence des artistes. Une audience internationale de plus de 50 personnes a assisté à l'événement.

Témoignages:

« C'est EXTRAORDINAIRE!!! Bravo pour ce travail si touchant. »

« Bravo pour ce formidable défi plein d'amour et de joie!!! »

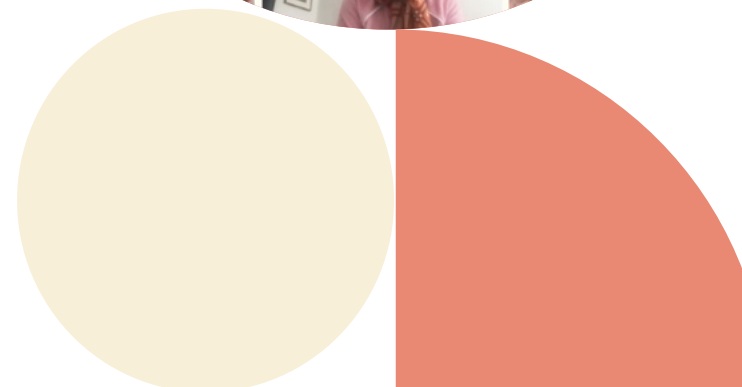
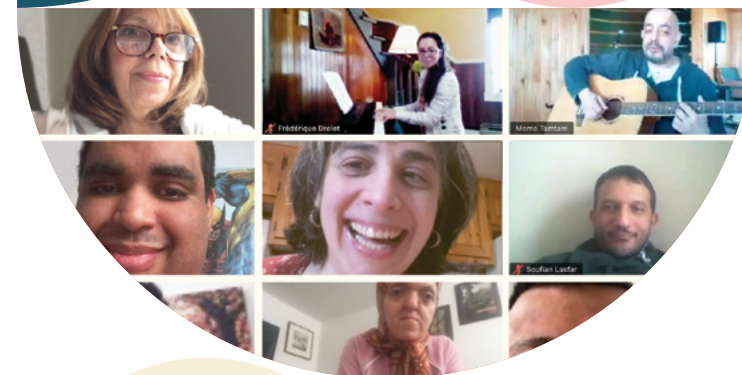
« Congratulations to you all. I found it very touching to see the participants and those who supported, expressing themselves in this nice story. »

• Du 18 au 28 mars 2021, participation au lancement de l'exposition virtuelle D'un œil différent, qui sera diffusée sur les plateformes web les plus connues tout au long de l'année. Nos membres ont aussi participé à un projet photographique, Photos & compagnie, des vidéos et des photos des œuvres réalisées aux ateliers ont été diffusées dans le cadre de D'un œil différent 2021.

PERSPECTIVES

Étant donné le grand intérêt suscité par les œuvres créées par les artistes-participants, nous aimerions au cours de la prochaine année:

- Créer une galerie d'art en ligne, avec des portfolios virtuels afin d'accroître la visibilité de nos artistes et contribuer à l'autofinancement du programme
- Développer un partenariat avec une entreprise locale et diffuser les œuvres de nos artistes dans les packagings de leurs produits
- Développer notre partenariat avec SOS-Sans oublier le sourire, afin de réaliser ensemble de beaux projets de sensibilisation face à la déficience intellectuelle.



Projets spéciaux

FORMATION INTERCULTURELLE

Grâce au soutien du Programme Montréal interculturel (PMI) de la Ville de Montréal et de l'expertise du Centre St-Pierre, l'AMEIPH a développé une formation interculturelle sur l'accompagnement des personnes vivant en situation de handicap en contexte interculturel. Plusieurs de nos partenaires nous faisaient la demande d'une telle formation depuis plusieurs années.

Au cours de l'été et de l'automne 2020, nous avons travaillé et adapté notre formation pour l'offrir dans un mode virtuel pour respecter les consignes sanitaires. En novembre 2020, nous étions prêts à offrir la formation à nos partenaires. Cette formation a permis de partager notre expertise avec des professionnels tant du milieu communautaire que du réseau de la santé et des services sociaux.

Statistiques 2020-2021 :
Sur 9 séances, nous avons donné
56 heures de formation
à 131 participants.

Nombre d'organismes participants : **46 milieux professionnels différents issus de 7 grandes catégories** (milieux universitaires, réseau de la santé et des services sociaux, organismes communautaires, éducation, ministères et immigrations, professionnels de la santé, particuliers).

Pour l'année 2021-2022, nous désirons l'offrir deux fois (minimum), soit à l'automne 2021 (mi-novembre) et à l'hiver (mi-février) 2022.

TÉMOIGNAGES DE CERTAINS PARTICIPANTS

« Les formatrices ont soulevé des aspects importants à considérer dans l'intervention, dont l'importance d'introduire le concept d'intersectionnalité pour mieux comprendre et analyser, ce qui est généralement peu abordé. Cela a été fait de main de maître. »

« Formation très complète et intéressante. J'ai appris beaucoup de choses pertinentes que je vais pouvoir utiliser à mon travail. La formation était également interactive et je me sentais vraiment impliquée. »

« Les formatrices étaient dynamiques, connaissaient bien leur contenu et faisaient participer le groupe ! »



PROJET STORYTELLING

Le projet « storytelling » est un projet de recherche-action participative initié par l'AMEIPH, en partenariat avec la professeure Laurence Roy de l'École de physiothérapie et d'ergothérapie de l'université McGill, et trois de ses étudiantes à la maîtrise en ergothérapie. Entamé en août 2019, le projet vise à étudier le sentiment d'inclusion sociale des membres de l'AMEIPH, à travers des témoignages qu'ils ont livrés via une création artistique et la méthode Photovoice. Un comité de pilotage composé de membres et d'employés a établi le protocole de recherche en avril 2020. Les entrevues et la cueillette de données ont été menées à l'été 2020, en tenant compte des restrictions sanitaires.

8 participants de tout type de handicap et statut migratoire ont participé au projet

Qu'est-ce que le Photovoice ?

Il s'agit d'une méthode qualitative de collecte des données s'inscrivant dans le cadre d'une recherche-action participative. On utilise un médium artistique (création ou sélection d'une photo, dessin, peinture, poème, chanson, etc.), selon son intérêt, sa sensibilité ou son type de handicap, afin d'exprimer son expérience d'inclusion sociale à l'AMEIPH et dans la société d'accueil.



Principaux résultats de l'article

L'article scientifique intitulé *Les expériences d'inclusion sociale à l'interface du handicap et de la situation migratoire: Une étude d'élicitation du discours par l'art*, a été finalisé à l'automne 2020. Il a permis de :

Confirmer et identifier plusieurs besoins émergents de nos membres, dont :

- le triple désavantage vécu par les personnes dans leurs trajectoires d'inclusion sociale
- la résilience personnelle et collective comme contrepoids aux expériences d'exclusion.

Ces résultats ont suggéré que :

- des changements structurels sont requis pour favoriser une inclusion sociale équitable, en particulier en matière d'accès à des services essentiels de réadaptation.

PERSPECTIVES

L'article scientifique issu de cette recherche sera publié dans la revue *Développement humain, handicap et changement social*. Les résultats de l'article seront également vulgarisés à l'intention du grand public, de nos usagers et de nos partenaires au courant de l'automne 2021.

Concertations et partenariats

L'AMEIPH entretient et s'implique activement au sein d'un vaste réseau de partenaires, notamment avec :

Le PRAIDA : Partenaire très important comme source d'information sur les demandeurs d'asile et réfugiés. De plus, il nous réfère automatiquement tous les demandeurs d'asile en situation de handicap.

Le Grand comité du Mouvement PHAS : nous siégeons sur cette table qui regroupe un ensemble d'organismes de base en DI et TSA ainsi que tous autres types de handicaps. Cette table traite de l'accès aux services.

La TCRI et le CERDA : table sécurité + groupe du jumelage/parrainage + une communauté de pratique. Il est très important d'assurer une présence sur cette table au niveau de l'immigration.

DéPhy Montréal rassemble près de 40 organismes communautaires engagés dans la promotion ou la défense des droits des personnes vivant avec une déficience physique sur l'île de Montréal. Nous travaillons surtout sur des dossiers en santé et services sociaux et la rédaction de mémoires.

ACCÉSSS est un regroupement provincial d'organismes communautaires qui a comme objectif de représenter les intérêts des communautés ethnoculturelles auprès des instances décisionnelles en matière de santé et services sociaux. Nous assistons à des symposiums et à des rencontres de ce regroupement et il est important de continuer notre implication auprès de ACCÉSSS.

La COPHAN (Confédération des organismes de personnes handicapées du Québec) est un autre regroupement sur lequel il est important que soyons.

Le Collectif AU d'Alter Go, auquel nous participons depuis 2019, et qui élabore une stratégie pour faire de l'accessibilité universelle un enjeu de la campagne électorale municipale de novembre 2021.

Les rencontres Lève-Tôt du **RTCPP**, pour rester au diapason de la vie communautaire de l'arrondissement.

Ex aequo, pour son comité parentalité, et les diverses formations et informations que nous offrons mutuellement.

Marché Andes, Aliments Sano Halal Food & Marché Adonis, pour notre projet « Popote AMEIPH ».

La BANQ et le Centre St-Pierre, pour développer un nouveau public pour notre formation sur l'approche interculturelle handicap-immigration.

L'École d'ergothérapie et de physiothérapie de l'université McGill, pour le projet storytelling.

Communications

L'année 2020-2021 en fut une très dynamique au niveau du développement des communications de l'AMEIPH.

- Implantation d'une nouvelle base de données de gestion des activités avec la Solution Hestia;
- Implantation de la suite Office pour la synchronisation de notre travail, notamment via Microsoft Teams;
- Revitalisation de l'infolettre mensuelle via l'application Mailchimp;
- Création d'une chaîne YouTube pour l'AMEIPH et diffusion de capsules vidéo;
- Création de trois capsules en langue des signes québécoise (LSQ) par Cinéall pour notre nouveau site web;
- Animation quotidienne de notre page Facebook : 746 J'aime (+ 17% en 1 an)

Dans l'objectif de promouvoir les programmes et services offerts par l'AMEIPH, nous sommes allés présenter notre organisation à plusieurs autres organismes du milieu. Une démarche de visibilité pour créer des rapprochements et garantir ou maintenir des liens avec le plus grand nombre possible d'acteurs différents, dont :

- Le PRAIDA
- La Maisonnée
- La CSDM
- L'école Joseph-Charbonneau
- L'école d'optométrie de l'UDM
- Le CSAI
- La Coalition des familles LGBT+

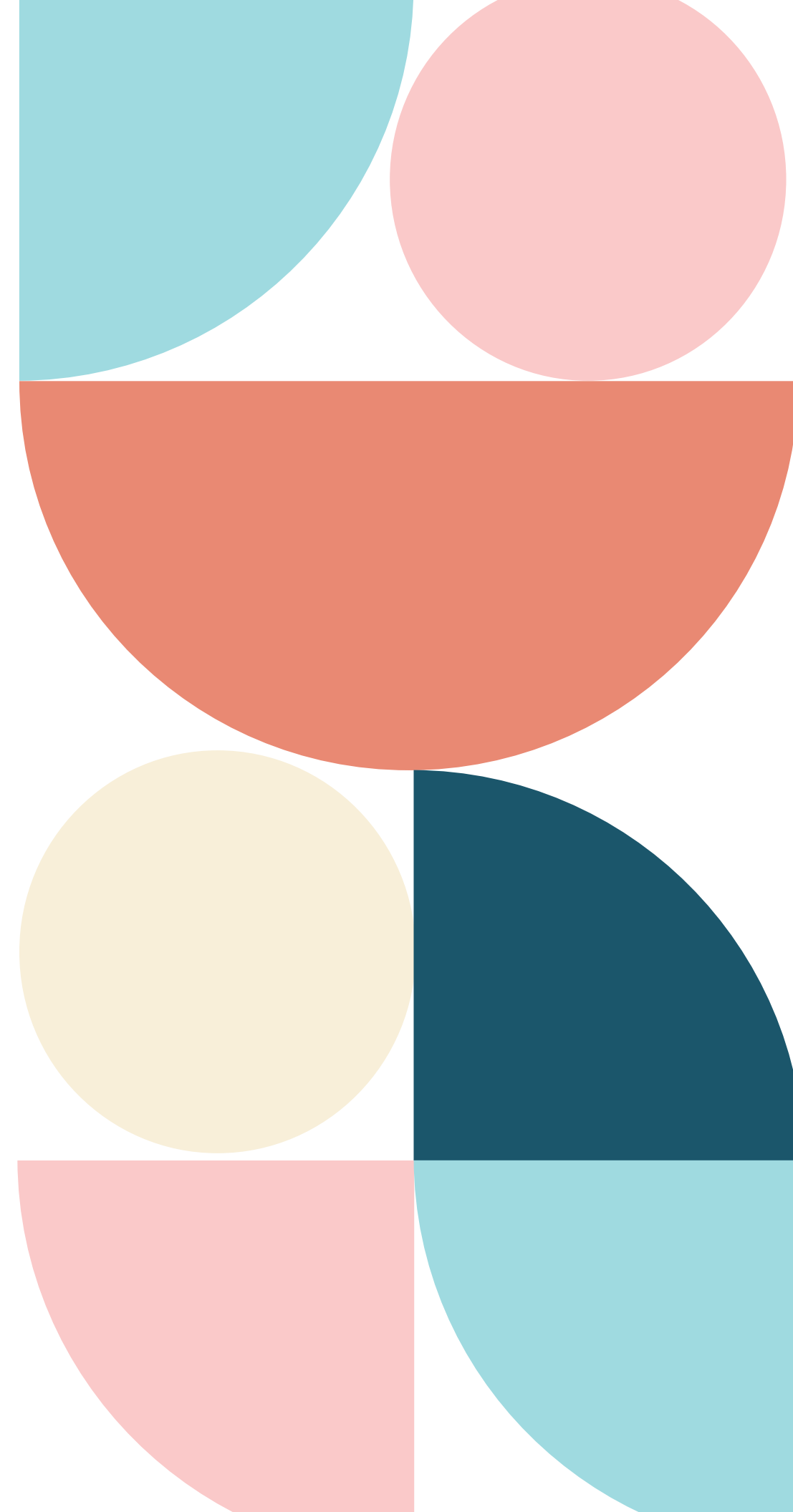


Nos perspectives

EN BREF, NOS PERSPECTIVES POUR 2021-2022

1
2
3

- **Gagner en efficience et en proximité**, tout en renforçant nos partenariats locaux.
- **Continuer à développer des modèles de présence et d'intervention** qui répondent aux besoins de nos membres usagers.
- **Préserver notre agilité d'action** dans un monde où règnent l'instabilité et l'incertitude.





**ASSOCIATION MULTIETHNIQUE
POUR L'INTÉGRATION DES PERSONNES HANDICAPÉES**

6462, boul. St-Laurent
Montréal (Québec) H2S 3C4
Tél. : 514-272-0680
secretariat@ameiph.com
www.ameiph.com

Rédaction :

Félix Delage-Laurin, agent de développement et de communication
En collaboration avec l'équipe de l'AMEIPH

Graphisme-Mise en page :

Anaïs Ase, Studio Hors norme

Photographie :

Mikaël Theimer

ISBN : 978-2-922554-67-8
ISBN format électronique
Bibliothèque nationale du Québec
Bibliothèque nationale du Canada